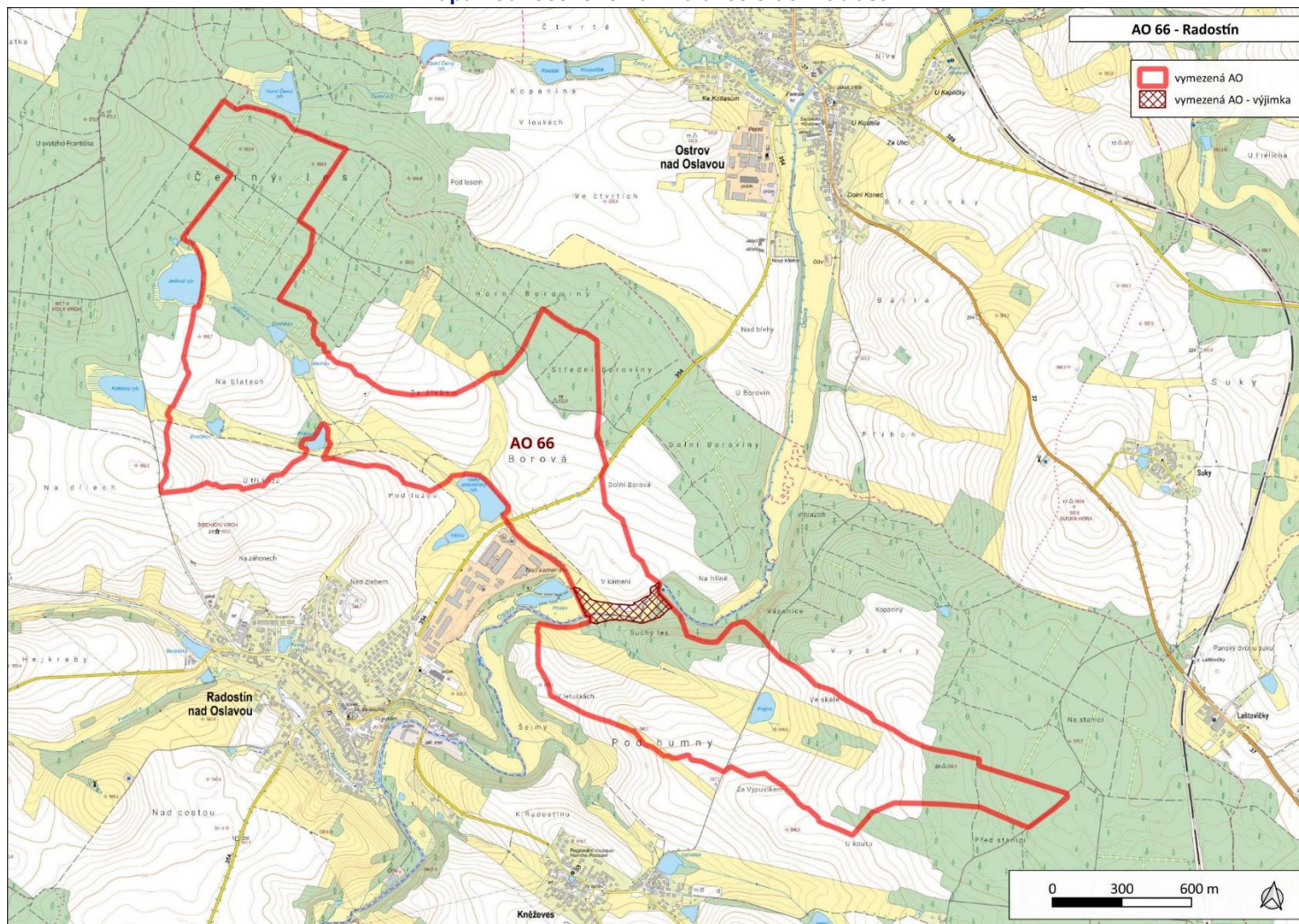
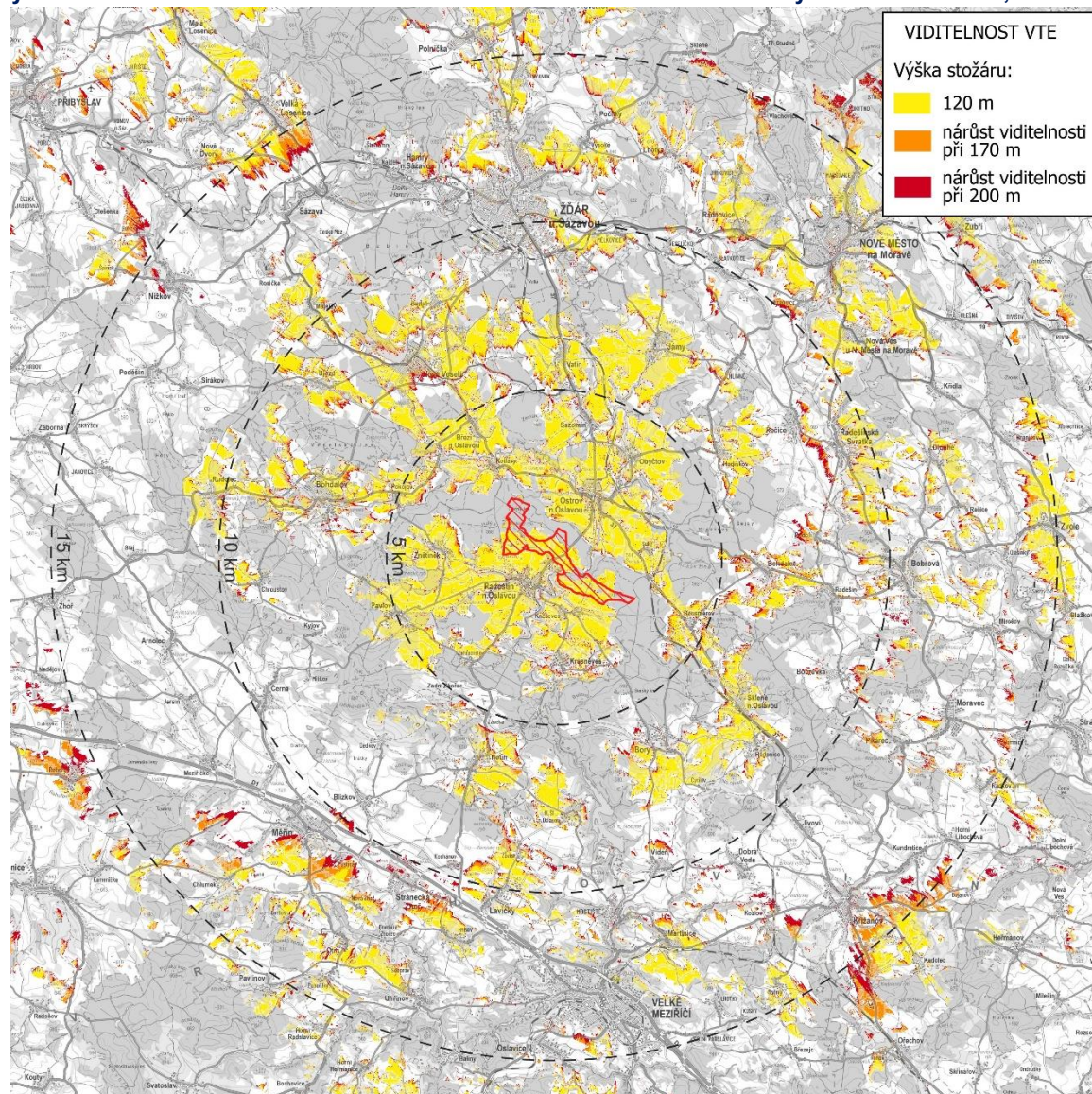


Akcelerační oblast	AOV66 Radostín
Kraj	Kraj Vysočina
Dotčené obce	Kněžves, Radostín nad Oslavou

Mapa hodnoceného návrhu akcelerační oblasti



Analýza nárůstu viditelnosti – hodnocena viditelnost vrcholu stožáru VTE o výškách stožáru 120, 170 a 200 m.



Potenciální vlivy uplatnění Z2ÚRP na jednotlivé složky životního prostředí				Vliv při uplatnění opatření
Sídla – obyvatelstvo, hluk a veřejné zdraví:	<p>Nejbližší obytná zástavba: Radostín nad Oslavou – nad 500 m. V okolí Jedlového rybníka při okraji AO se nachází dvě stavby pro rodinnou rekreaci. Předpokládaný zdroj hluku: max. 106 dB na jednu VTE, požadavek na vzdálenost od obytné zástavby min. 500 m (předpokládaná hluková zátěž v takové vzdálenosti cca 37 dB). Není předpoklad překračování hlukových limitů, možnost obtěžování v okrajové zástavbě Radostína v noční době. Vlivy na veřejné zdraví zanedbatelné. Hlukové vlivy v době výstavby jen z dopravy – zanedbatelné.</p> <p>Z hlediska stroboskopického efektu nelze vyloučit v místech viditelnost VTE od obytné zástavby vystavení obyvatelstva flicker efektu se zanedbatelným vlivem na veřejné zdraví.</p> <p>Podmínky a zmírňující opatření ÚO: Negativním vlivům předcházeno vymezením AO nad 500 m od zástavby. Podmínka na podrobnou hlukovou studii působení hluku na obytnou zástavbu (chráněné venkovní prostory) zahrnující kumulativní působení ostatních existujících a povolených zdrojů hluku. Podmínka pro navazující řízení na zpracování studie působení stroboskopického efektu na obytnou zástavbu.</p> <p>Opatření SEA: Navržené podmínky a zmírňující opatření ÚO řešeny dostatečně, bez dalšího návrhu dle SEA.</p>			0
Účinek	Přímý, zanedbatelný	Čas / Trvání	Zanedbatelný ve všech časových řadách.	
Klima a ovzduší:	<p>Vlivy na ovzduší v době výstavby zanedbatelné (prašnost při přesunu zemin, emise ze spalování PHM, sekundární prašnost), v době provozu mírně pozitivní z důvodu náhrady spalovacích zdrojů při výrobě el. energie.</p> <p>Podmínky a zmírňující opatření ÚO: Vliv zanedbatelný, podmínky nestanoveny.</p> <p>Opatření SEA: Bez dalšího návrhu dle SEA.</p>			0 / +1
Účinek	Přímý zanedbatelný v době výstavby, nepřímý mírně pozitivní v době provozu	Čas / Trvání	Krátkodobý 0, dlouhodobý +1	
Příroda a biologická rozmanitost:	<p>Nejbližším cenným územím ve vztahu k dotčené AO je EVL Znětínské rybníky s PP Staropavlovský rybník. Uvedená PP se nachází vzdušnou čarou cca 2,2 km od AO, chrání vegetaci letněných rybníků a navazující mokřadní biotopy a druhy úzce navázané na vodní prostředí. Ovlivnění PP lze vyloučit. Cca 3,5 km severně se nachází hranice CHKO Žďárské vrchy. Předmětem ochrany CHKO jsou mj. citlivé druhy ptáků a netopýrů. Vzhledem ke koncentraci hnízdišť a vhodných biotopů těchto druhů mimo AO lze považovat záměry VTE za mírně negativní (případné střety s jedinci). Střety s jedinci ptáků budou minimalizovány organizačními, technickými opatřeními a monitoringem mortality, viz níže.</p> <p>Z provedeného biologického posouzení vyplývá pro hodnocenou AO následující:</p> <p>Na území AO se nachází vodní (V1G Makrofytní vegetace přirozeně eutrofních a mezotrofních stojatých vod), luční (T1.4 Aluviální psárkové louky, T1.5 Vlhké pcháčové louky), mokřadní (M1.1 Rákosiny eutrofních stojatých vod), vodní (V1G Makrofytní vegetace přirozeně eutrofních a mezotrofních stojatých vod, porosty bez ochranné významných vodních makrofytů) a lesní biotopy L2.2 Údolní jasanovo-olšové luhy (úzce vázané na vodní toky a rybníky. Jedná se poměrně časté přírodní biotopy, zároveň nejsou přírodními stanovišti dle směrnice o stanovištích. Přírodní stanoviště je v území zastoupeno pouze jedno – 91E0* Smíšené jasanovo-olšové lužní lesy temperátní a boreální Evropy – zbytek lužního lesa nad Dvořákovským rybníkem. ÚO stanovuje podmínku ochrany vodních ekosystémů a navazujících území do 8 m od břehových hran, téměř všechny přírodní biotopy jsou součástí vymezeného ÚSES, které je taktéž ošetřeno v ÚO podmínkou, dále jsou obecně chráněno údolí Jedlového potoka, viz níže. Ochranu přírodních biotopů/přírodních stanovišť lze vzhledem k výše uvedenému považovat za dostatečnou.</p> <p>Hranice AO byly upraveny i na základě biologického posouzení, aby byly minimálně ovlivněny citlivé druhy živočichů a přírodní stanoviště. Na území AO tak mohou být ovlivněny pouze druhy ptáků a netopýrů využívajících vodních ekosystémy jako loviště, zimoviště apod. – v AO se nachází menší vodní nádrže na Jedlovém potoce a jeho přítoku s okolními mokřady a vlhkými loukami. Z citlivých druhů ptáků se v okolí AO</p>			-1

	<p>nachází čáp bílý, čáp černý, krkavec velký, koroptev polní křepelka polní, moták pochop. Dle nálezové databáze ochrany přírody jsou v území a okolí AO pouze nálezy jedinců, bez nálezů hnízdišť. Střety s jedinci ptáků jsou v AO v rámci podmínek ÚO obecně minimalizovány prostřednictvím specifikace technických parametrů VTE, organizačních opatření a monitoringu mortality.</p> <p>Dle dat poskytnutých společností ČESON se nejbližší významnější lokalita s výskytem netopýrů (zimoviště, letní kolonie, větší počet jedinců citlivých druhů netopýrů) nachází cca 3 km východně od AO. Lze předpokládat výskyt citlivých druhů netopýrů Minimální ochranná zóna kolem každé význačné lokality u VTE by měla činit 3 km. Tato podmínka je splněna.</p> <p>Podmínky a zmírňující opatření ÚO: Negativním vlivům předcházeno vymezením AO mimo hlavní přírodně cenné lokality. Nastaveny podmínky ochrany pro mokřady, prameniště, rašeliště, vodní plochy a toky – tj. realizace ve vzdálenosti min. 8 metrů od břehové hrany. Nastaveny podmínky pro ochranu ptáků, nastaveny provozní podmínky pro ptáky. Stanovena ochrana hmyzu v osvětlení VTE (doba osvětlu, spektrum). Stanoveny podmínky pro ochranu konkrétních ploch se soustředěnými přírodními hodnotami – údolí Jedlového potoka, lesů.</p> <p>Opatření SEA: Navržené podmínky a zmírňující opatření ÚO řešeny dostatečně, bez dalšího návrhu dle SEA.</p>			
Účinek:	Přímý, mírně negativní	Čas / Trvání:	Krátkodobé -1, dlouhodobé -1	
Krajinný ráz:	<p>Z analýzy viditelnosti vyplývá, že záměr bude v okruhu 10 km (zřetelná viditelnost) viditelný z většiny okolních obcí a z okolní zemědělské krajiny (viz mapa). Nejvíce patrný budou VTE z obcí, které jsou součástí AO – Radostín nad Oslavou a Ostrov nad Oslavou. Mezi další oblasti lze zmínit Bohdalov, Nové Veselí, Obyčtov, Jámy a další.</p> <p>Dle Bukáčka (2025) byla AO z hlediska vhodnosti zhodnocena jako zóna méně vhodná (2), tj. zóna je méně vhodná, nebo je vhodná pouze za určitých podmínek. V širším okolí v dosahu do 10 km jsou Bukáčkem jako hlavní hodnoty uváděny kostel Navštívení Panny Marie v Obyčtově (4 km), kostel sv. Jana Nepomuckého na Zelené hoře (UNESCO, Jan Blažej Santini-Aichel – 11 km), krajina CHKO Žďárské vrchy (4 km), krajiny přírodního parku Bohdalovsko a krajinná scenérie s venkovskou dominantou kostela a panskou hrobkou na návrší v Netíně (6 km). Doporučeno je snížit možné dopady na cenné části krajiny, zejména území CHKO a přírodního parku Bohdalovsko, zamezit kumulaci vysokého počtu VTE ve vztahu k cenným částem dotčeného území, kdy VTE by neměly v linii tvořit horizont krajiny přírodního parku nebo CHKO, ale musí zůstat ojedinelé na vhodných méně nápadných pozicích, zachovat přísnou ochranu nerušeného krajinného rámce kostela na Zelené Hoře, ochrana ikonického obrazu Bohdalovska s dominantou kostela a s rybníky z náhorních poloh nad Rudolcem, redukovat v okolí Obyčtova ve vztahu k zachování obrazu kostela v ose J-S a chránit jedinečný prostor krajiny Netína.</p> <p>AO je dle Zásad územního rozvoje Kraje Vysočina součástí krajiny lesozemědělské harmonické, patří do vlastní krajiny Žďársko-Bohdalovsko. V krajině je vysoká pestrost krajinných struktur, významnými přírodními hodnotami v okolí je přírodní park Bohdalovsko a CHKO Žďárské vrchy. V AO převažuje orná půda s lesními celky, nachází se zde drobné vodní toky se soustavou drobných vodních ploch, zalučňené údolnice, solitéry, aleje a skupiny stromů. Převažuje území se zvýšenou a vysokou hodnotou krajinného rázu. ZÚR stanovují zásady pro činnost v území a rozhodování o změnách v území, mimo jiné respektovat cenné architektonické a urbanistické znaky sídel a doplňovat je hmotově a tvarově vhodnými stavbami a zachovat harmonický vztah sídel a zemědělské krajiny, zejména podíl zahrad a trvalých travních porostů.</p> <p>Za hlavní potenciálně ovlivněné přírodní hodnoty lze považovat přírodní park Bohdalovsko, který má účel zajistit ochranu krajinného rázu a který se nachází v bezprostřední blízkosti AO, a dále CHKO Žďárské vrchy, které se nacházejí cca 4 km od AO. Lze předpokládat narušení přírodních a estetických hodnot v nich. Hodnotnější je také krajina v okolí Netína a údolí řeky Oslavy. Kostel sv. Jana Nepomuckého na Zelené hoře se</p>			-1

	<p>nachází 11 km daleko a s ohledem na vzdálenost je jeho ovlivnění hodnoceno jako mírné. Hodnotnější jsou kostely sv. Bartoloměje v Radostíně, kostel v Obyčtově, v Netíně a další, kteří dotvářejí obraz sídel v krajině.</p> <p>Výstavbou větrných elektráren lze předpokládat narušení krajinných hodnot území. Větrné elektrárny jsou stavební dominantou, která bude vizuálně patrná v širokém okruhu a ovlivní krajinné scenérie v území. S ohledem na charakter předpokládaných záměrů v AO se tomuto působení nelze vyhnout. Negativní vliv je dán primárně narušením krajinného rázu přírodního parku Bohdalovsko, které se nachází v bezprostředním sousedství akcelerační oblasti. Pro snížení míry negativního vlivu byla omezena maximální výška VTE na 185 metrů.</p> <p>Podmínky a zmírňující opatření ÚO: V rámci ochrany krajinného rázu byl stanoven limit max. výšky VTE včetně rotoru na 250 m. Stanoveny podmínky na půdorysnou výměru areálů a výšku objektů určených pro skladování elektřiny a požadavky na využití tlumených, přírodních a neutrálních barev u vedlejších staveb a oplocení.</p> <p>Opatření SEA: Navržené podmínky a zmírňující opatření jsou v ÚO řešeny s ohledem na charakter záměru v adekvátním rozsahu. V rámci posouzení SEA nejsou navržena další zmírňující opatření.</p>			
Účinek:	Přímý – mírně negativní	Čas / Trvání:	Dlouhodobý mírně negativní	
Krajina – ÚSES, migrační prostupnost, zeleň mimo les, prostupnost pro člověka:	<p>Středem AO vede ÚSES lokální úroveň, je vymezen v ose vodních toků (Jedlový potok, Oslava) a v lesním komplexu Černý les v S části AO. Ochrana ÚSES je v rámci podmínek ÚO zajištěna podmínkou neumísťování záměrů VTE v prvcích ÚSES, vyjma nezbytných křížení liniové dopravní a technické infrastruktury s biokoridory.</p> <p>Vymezená AO nezasahuje do biotopu vybraných zvláště chráněných druhů velkých savců. Zařízení pro ukládání elektřiny mají obvykle podobu jednoho nebo více lodních kontejnerů, často v oploceném areálu, přičemž kapacita jednotlivých realizovaných úložišť, a tím i jejich plošná výměra, se v posledních letech dynamicky zvyšuje. Podmínkou ochrany vodních ekosystémů bude zachována prostupnost podél vodních toků, v rámci ÚO je stanovena podmínka max. výměry areálů určených pro skladování elektřiny, a to do 0,06 ha v rámci jednoho záměru OZE a 0,4 ha pro celou AO.</p> <p>V dotčené AO se nachází solitéry, aleje a skupiny stromů, lze očekávat mírně negativní dopad na zeleň – odstranění části porostů (přístupové komunikace a manipulační plochy). V dotčené AO se nenacházejí památné stromy. V ÚO nejsou kromě ÚSES uvedeny žádné podmínky ochrany mimolesní zeleně, kácení dřevin je povolováno až v JES.</p> <p>Prostupnost krajiny pro člověka by neměla být omezena, naopak lze očekávat mírně pozitivní vliv realizací nových přístupových komunikací.</p> <p>Podmínky a zmírňující opatření ÚO: Stanovena ochrana ÚSES vyjma nezbytného křížení infrastruktury s biokoridory.</p> <p>Opatření SEA: Navržené podmínky a zmírňující opatření ÚO řešeny dostatečně, bez dalšího návrhu dle SEA.</p>			-1
Účinek	Přímý mírně negativní	Čas / Trvání	Dlouhodobý mírně negativní, trvalý	
Zemědělský půdní fond:	<p>Přítomnost ZPF ve všech 5 třídách ochrany, pouze nízké výměry, z toho nejvyšší ve III. třídě ochrany. V případě VTE a doprovodných staveb (rozveden, úložišť el. energie, komunikací apod.) v AO je zábor pro zajištění bezpečnosti hodnocen jako trvalý. Uplatnění AO nebude mít vliv na ekologické funkce půdy. Zábor půdy je s ohledem na relativně malou výměru a na rozlohu zemědělské půdy v AO a jejím okolí považován za mírně negativní vliv.</p> <p>Podmínky a zmírňující opatření ÚO: Stanovena podmínka pro zachování funkčnosti stávajících meliorací. Stanoveny podmínky pro zajištění zemědělského hospodaření a funkčnosti protierozních opatření.</p> <p>Opatření SEA: Navržené podmínky a zmírňující opatření ÚO řešeny dostatečně, bez dalšího návrhu dle SEA</p>			-1
Účinek	Přímý mírně negativní	Čas / Trvání	Přímý mírně negativní	

PUPFL:	U PUPFL (jen hospodářský les) nastane dočasný zábor pro přístupové komunikace v rozsahu max. 1000 m ² . Pro umístění samotných VTE je dočasný zábor PUPFL 400 m ² pro jednu VTE. Vliv zanedbatelný v době výstavby a po celou dobu existence VTE. Potenciální trvalý vliv (výstavba rozvoden apod. jako trvalých staveb) je zanedbatelný. Uplatnění AO nebude mít vliv na ekologické funkce lesa. Podmínky a zmírňující opatření ÚO: Vliv zanedbatelný, podmínky nestanoveny. Opatření SEA: Bez dalšího návrhu dle SEA.			0
Účinek	Přímý zanedbatelný	Čas / Trvání	Trvalý zanedbatelný	
Povrchové a podzemní vody:	AO je vymezena mimo záplavová území. Záplavové území Q ₁₀₀ toku Oslavy je z AO vyjmuto (viz mapa hodnoceného návrhu AO, resp. výkres ÚO AO a podmínka ÚO). Nevede ke zhoršení odtokových poměrů v území. Nenacházejí se zde ochranná pásma vodních zdrojů. Odpadní vody nevznikají, spotřeba vody je zanedbatelná jen v době výstavby, v době provozu nulová. Dešťové vody budou i nadále zasakovat do terénu v těsné blízkosti VTE a souvisejícího zařízení. Vlivy na povrchové a podzemní vody mohou nastat jen v době výstavby vlivem havárie vozidel nebo stavebních mechanismů (vliv je statisticky nepravděpodobný), při provozu může potenciálně nastat únik mazadel a trafoolejů – zanedbatelný vliv. Toto bude řešeno v navazujícím řízení zpracováním havarijních plánů, zajištěním sanačních prostředků. Vlivy na podzemní vody se předpokládají nulové nebo zanedbatelné. VTE jsou zakládány v malé hloubce pod terénem (2-4 m), s betonáží v malé ploše (cca 400 m ²) a obvykle na vyvýšených místech. Z hlediska plošných i lokálních vlivů se jedná o hloubku a plochu, která nemůže proudění vod v území sledovatelným způsobem ovlivnit, v zanedbatelné míře se negativně může projevit jen v při povrchovém kolektoru v době výstavby. Podmínky a zmírňující opatření ÚO: Stanovena podmínka na ochranu mokřadů, pramenišť, vodních ploch a toků vyjma nezbytných křížení liniové dopravní a technické infrastruktury s vodním tokem. Záplavové území vyřazeno z AO. Opatření SEA: Navržené podmínky a zmírňující opatření ÚO řešeny dostatečně, bez dalšího návrhu dle SEA.			0
Účinek	Přímý zanedbatelný	Čas / Trvání	Krátkodobý zanedbatelný, dlouhodobý a trvalý nulový	
Horninové prostředí:	VTE jsou zakládány v malé hloubce pod terénem (2-4 m), s betonáží v malé ploše (cca 400 m ²) – z hlediska vlivu na horninové prostředí je vliv hodnocen jako zanedbatelný. AO je vymezena mimo ložiska nerostných surovin a mimo svahové deformace nacházející se v území. Vliv je hodnocen jako nulový. Podmínky a zmírňující opatření ÚO: Vliv zanedbatelný, podmínky nestanoveny. Opatření SEA: Bez dalšího návrhu dle SEA.			0
Účinek	Přímý zanedbatelný	Čas / Trvání	Krátkodobý zanedbatelný	
Hmotné statky:	VTE budou dle ÚO umístovány mimo kontakt s obytnou zástavbou, potenciální dosah vlivů vibrací nebo havárií na hmotné statky se nepředpokládá. Vliv je hodnocen jako nulový v době výstavby i v době existence a provozu VTE. Podmínky a zmírňující opatření ÚO: Vliv nulový, podmínky nestanoveny. Opatření SEA: Bez dalšího návrhu dle SEA.			0
Účinek	Nulový	Čas / Trvání	Nulový ve všech časových řadách.	
Kulturní a historické hodnoty:	Za hlavní kulturní hodnoty v území v dosahu zřetelné viditelnosti lze považovat kostel sv. Jana Nepomuckého na Zelené hoře, který se nachází 11 km daleko a s ohledem na vzdálenost je jeho ovlivnění hodnoceno jako mírné. Hodnotnější jsou kostely sv. Bartoloměje v Radostíně, kostel v Obyčtově, v Netíně a další, kteří dotvářejí obraz sídel v krajině. Nepřímo je mírně negativně ovlivňován vizuální efekt těchto objektů v krajině. S ohledem na charakter předpokládaných záměrů v AO se tomuto působení nelze vyhnout. Podmínky a zmírňující opatření ÚO: Nastavena podmínka pro max. výšku VTE z důvodu ochrany krajinného rázu a kulturních hodnot v území. Stanovena podmínka ochrany nemovitých kulturních památek.			-1

	Opatření SEA: Navržené podmínky a zmírňující opatření jsou v ÚO řešeny s ohledem na charakter záměru v adekvátním rozsahu. V rámci posouzení SEA nejsou navržena další zmírňující opatření.			
Účinek	Nepřímý mírně negativní	Čas / Trvání	Dlouhodobý a trvalý mírně negativní	
Kumulativní a synergické vlivy				
Přehled relevantních záměrů v území s potenciální kumulací/synergií:	PÚR/ZÚR:	V zájmovém území a nejbližším okolí nejsou plánovány žádné záměry dle PÚR a ZÚR.		
	Další:	V navržené AO a v okolí do 2 km od ní se nenacházejí významné zdroje hluku nebo emisí (průmyslová zástavba, lomy, dálnice a silnice I. třídy, letiště, železniční trati regionálního nebo nadregionálního významu). Nenacházejí se zde ani stavby nebo záměry vyvolávající kumulaci vlivů na krajinný ráz s výjimkou dalších navrhovaných AO v širším území Vysočiny.		
Hodnotící komentář k potenciálním vlivům:	Žádné potenciální kumulativní ani synergické vlivy s jinými záměry v území s výjimkou dalších navrhovaných AO v oblasti. Předpoklad kumulace vlivů na krajinný ráz, respektive vizuální charakteristiky území. Bez jiných kumulativních vlivů. Synergické vlivy nezjištěny. Podmínky a zmírňující opatření ÚO: V rámci ochrany krajinného rázu byl stanoven limit max. výšky VTE včetně rotoru na 250 m. Stanoveny podmínky na půdorysnou výměru areálů a výšku objektů určených pro skladování elektřiny a požadavky na využití tlumených, přírodních a neutrálních barev u vedlejších staveb a oplocení. Opatření SEA: Podmínky a zmírňující opatření stanovená v rámci územního opatření pro ochranu KR jsou stanoveny dostatečně, respektive adekvátně k možnostem opatření pro tento typ staveb. Bez dalšího návrhu dle SEA.			-1
Účinek	Přímý mírně negativní	Čas / Trvání	Dlouhodobý a trvalý mírně negativní	
Potenciální vlivy přesahující státní hranice:	AO je navržena ve vzdálenosti cca 70 km od hranice s Rakouskem, negativní ovlivnění kterékoli složky životního prostředí nelze předpokládat. Zanedbatelný až mírně pozitivní vliv k ochraně klimatu se uplatní v globálním měřítku, tedy i z hlediska přeshraničního působení. Podmínky a zmírňující opatření ÚO: Bez negativních a významně pozitivních přeshraničních vlivů, podmínky nestanoveny. Opatření SEA: Bez dalšího návrhu dle SEA.			0/+1
Zhodnocení dostatečnosti podmínek a zmírňujících opatření stanovených v návrhu územního opatření (ÚO)				
Z výše uvedeného hodnocení vyplývá, že podmínky a zmírňující opatření stanovená v rámci územního opatření pro ochranu jednotlivých složek životního prostředí jsou stanoveny dostatečně. Na základě požadavků SEA byla snížena max. výška VTE a provedena redukce západní části původně navržené VTE. V rámci SEA hodnocení proto nejsou navrhována další opatření pro prevenci, zmírnění nebo minimalizaci negativních vlivů na životní prostředí a veřejné zdraví. X – Bez dalších doporučení dle SEA				
Závěry				
Za hlavní potenciálně ovlivněné přírodní hodnoty lze považovat přírodní park Bohdalovsko, který má účel zajistit ochranu krajinného rázu a který se nachází v bezprostřední blízkosti AO a dále CHKO Žďárské vrchy, které se nacházejí cca 4 km od AO. Lze předpokládat narušení přírodních a estetických hodnot v nich. Hodnotnější je také krajina v okolí Netína a údolí řeky Oslavy. Kostel sv. Jana Nepomuckého na Zelené hoře se nachází 11 km daleko a s ohledem na vzdálenost je jeho ovlivnění hodnoceno jako mírné. Větrné elektrárny jsou výškovou dominantou, která bude vizuálně patrná v širokém okruhu a ovlivní krajinné scenérie a charakteristiky v území. Kumulativní a synergické vlivy s jinými navrhovanými plochami a koridory nebo se stávajícími stavbami nebyly detekovány, kumulace mírně negativních vlivů na krajinný ráz je předpokládána pouze s dalšími navrhovanými AO v této oblasti Vysočiny. Mírně negativní vlivy byly identifikovány mimo krajinný ráz také u přírody a biologické rozmanitosti, krajiny, zemědělského půdního fondu, kulturních a historických hodnot. Vlivy na ostatní složky životního prostředí jsou zanedbatelné nebo nulové. Bez negativních a významně pozitivních přeshraničních vlivů.				

Nebyl identifikován významně negativní vliv na jednotlivé složky životního prostředí. Navržená akcelerační oblast včetně územního opatření je akceptovatelná.

Monitoring vlivů – návrh ukazatelů:	Ukazatel	Jednotka	Poznámka, četnost sledování, kdo sleduje, vztah ke složkám ŽP
	Skutečný instalovaný výkon OZE v AO	MW	Celkový instalovaný výkon všech VTE v AO, četnost: v souladu se zprávou o uplatňování ÚRP, sleduje MPO, vztah: klima, zdroj: ÚAP ČR a jednotlivých krajů, data MPO
	Skutečný počet VTE v AO	Počet (ks) a výška horní úvrati (m)	Skutečný počet VTE a jejich výšky. četnost: v souladu se zprávou o uplatňování ÚRP, sleduje MPO, vztah: k ochraně KR, zdroj: ÚAP ČR a jednotlivých krajů, data MPO
	Zábory ZPF způsobených záměry a navazující infrastrukturou	m ²	Skutečné zábory ZPF (ha), četnost: v souladu se zprávou o uplatňování ÚRP, sleduje MPO, vztah: k ochraně ZPF, zdroj: zdroj: ÚAP ČR a jednotlivých krajů, data MPO
	Zábory PUPFL způsobených záměry a navazující infrastrukturou	m ²	Pouze v případě zásahu do lesních porostů. četnost: v souladu se zprávou o uplatňování ÚRP, sleduje MPO, vztah: k ochraně PUPFL, zdroj: ÚAP ČR a jednotlivých krajů, data MPO
	Souhrnné výstupy monitoringu mortality ptáků	Závěry monitoringu	Souhrnná zpráva z monitoringu mortality ptáků v akcelerační oblasti včetně navržených opatření a zhodnocení jejich uplatnění, četnost: v souladu se zprávou o uplatňování ÚRP, zdroj: Monitoring provozovatelů VTE
	Souhrnné výstupy akustického monitoringu letové aktivity netopýrů	Závěry monitoringu	Souhrnná zpráva z monitoringu netopýrů v akcelerační oblasti včetně navržených opatření a zhodnocení jejich uplatnění, četnost: v souladu se zprávou o uplatňování ÚRP, zdroj: Monitoring provozovatelů VTE
Hmotný majetek, krajinný ráz, kulturní a historické hodnoty – monitoring pro předpokládané vizuální ovlivnění nelze stanovit.			